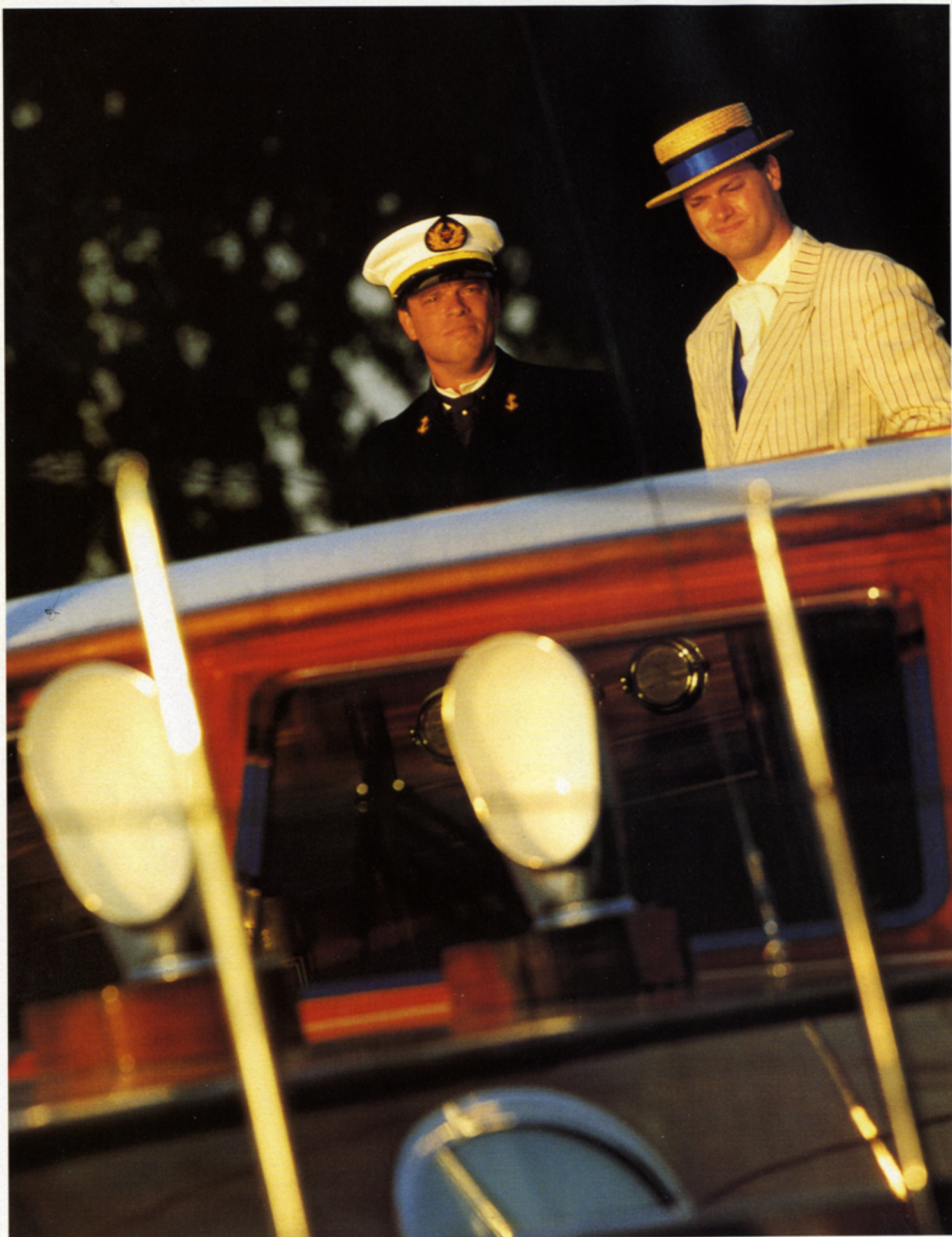


NOSTALGIE



Tekst: Jan Briek, foto's: Bertel Kolthof

De avondzon valt over straten en pleinen. De gouden zon zakt in de stad. In het warme licht spiegelt de Classic Cruiser zich in het water van de haven. De champagne staat koud. Een uitgelezen avond voor een nostalgische tocht.



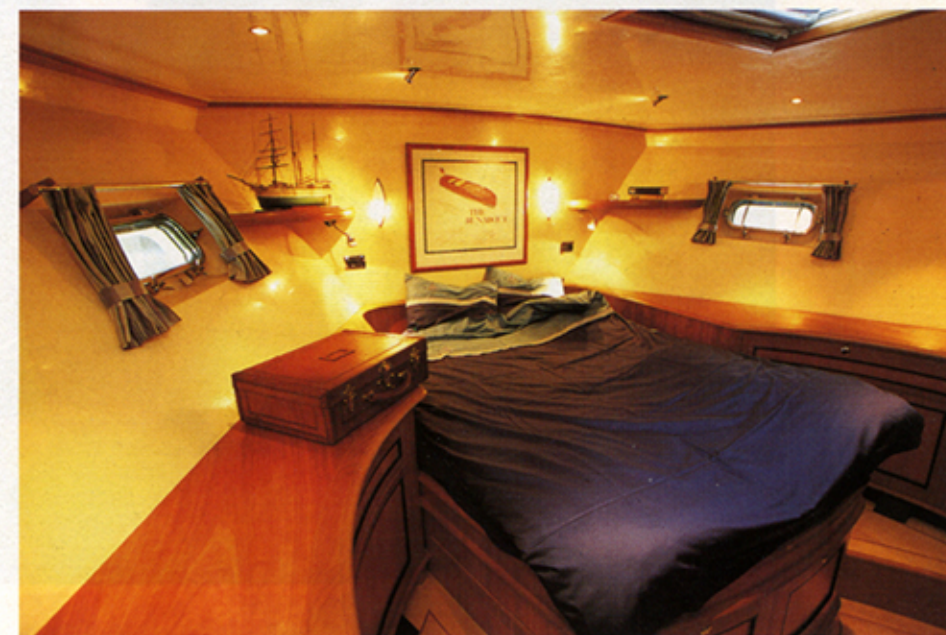
De nappalederen banken, gemaakt van Zweedse stierenhuiden, kraken zacht als we ons in de kajuit neerzetten. De ingelegde vloer – esdoorn, kersen en wengé – glimt in het diffuse licht dat naar binnen valt. De champagnespiegel in de glazen op tafel blijft ongebroken als de motoren worden gestart. Geen getril, geen lawaai. Dankzij het interieur met kersenhouten accenten dat geheel zwevend in het schip is aangebracht. 'Met name het plafond kleurt uitstekend bij mijn jurk', vindt mevrouw Doesburg-Smits' die in het gezelschap van haar vrienden, mevrouw Spangenberg en de heer Jongejan, is ingescheept. *Spatula stuhlhi* heet het procédé waarbij een gestuct plafond op een onderlaag van geplamuurde en geschuurd glasvezel wordt aangebracht, een klus waar de Italiaanse specialisten toch een week of acht mee bezig zijn geweest. De koffers zijn inmiddels uitgepakt. De bagage keurig ingeruimd. Casual voor overdag, een sjeke outfit voor een beschaafde avond aan de wal. 'Heel fraai', zegt mevrouw. Met een keurig gemanicuurd vinger strijkt ze over de gladde, glimmend bruine, marmeren accenten in de verder witmarmeren badkamer in een van de gastenhutten. Een kort ogenblik kijkt ze in de facetgeslepen spiegel en glimlacht haar spiegelbeeld goedkeurend toe. Ze heeft het erg getroffen met zichzelf. Mijnheer kan het niet laten om de kwartronde, gelamineerde deur van de badkamer een paar keer open en dicht te doen, gewoon omdat het zo lekker gaat. Voor we ons naar het aperitief begeven, wordt de plintverlichting onder de bedden ontstoken; dat is straks als het donker is wel zo makkelijk.

Blauw marmer

Na de welkomstborrel bewonderen we de eigenaarshut. Groter dan de gastenhutten natuurlijk, maar wel geheel in dezelfde stijl. Alleen de badkamer onderscheidt zich duidelijk van die van de gasten. Die is geheel uitgevoerd in blauw Italiaans marmer. Waar een aardige anekdote aan vastzit trouwens. De eerste zending blauw marmer bleek na het polijsten in Nederland vol groene vlekken te zitten. Maar omdat de bouw door moest gaan, werd het materiaal toch verwerkt. Zeer tegen de zin van de opdrachtgever die prompt beval om het er weer uit te halen en te vervangen door blauw marmer dat echt blauw zou zijn. Wat opnieuw in Italië op de juiste kleur moest worden uitgezocht. De totaalprijs voor de badkamer kwam daarmee al gauw op anderhalve ton. Dat de aanvankelijke prijs voor het jacht toch niet zou worden gehaald, was gelukkig al eerder duidelijk geworden.

Mini-megajacht

Wilco Kanders van Ship Art vertelt de gasten over de totstandkoming van de Classic Cruiser. 'Een 20-meterjacht voor de kanalen.' Zo eenvoudig was zijn idee in wezen. 'Met zeven



De prijs voor de
eigenaarsbadkamer
ligt rond de
anderhalve ton



Het mag er authentiek uitzien, het ontbreekt aan niets

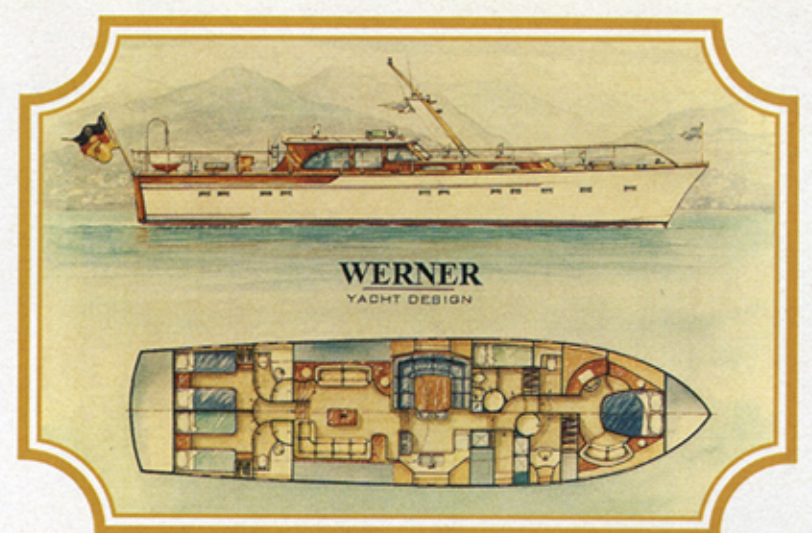
slaapplaatsen, elke hut een eigen douche en toilet, een grote berging buiten en een beperkte doorvaarthoogte. Hij zette de grove maten op papier: 20 meter lang, 5 meter breed en 3 meter kruiphoogte. En hij ging met de binnen voor zijn mini-megajacht voor de binnenwateren de boer op. De Classic Cruiser rijpte tenslotte in het hoofd van ontwerper Theo Werner. 'Een klassieker, maar niet té', zegt die over het jacht. Werner, die onder meer bij Beeldsnijder en Hoek Design werkte voor hij als zelfstandig ontwerper aan de slag ging, maakte niet alleen het ontwerp. Hij verzorgde ook de styling van het jacht. Retro tot in de puntjes. Maar zonder de praktische kant te vergeten. Want het mag er dan authentiek uitzien, het ontbreekt natuurlijk aan niets. In de kombuis een combimagnetron en een afzuiginstallatie uitgevoerd in rvs, een vaatwasmachine, twee koelkasten en een afvalpers. Alles uitge-

zocht in de stijl van het schip natuurlijk, tot en met het koffiezetapparaat en de waterkoker. In een aparte ruimte staan apparaten die handig zijn om te hebben, maar die je niet in het zicht wilt hebben staan: de wasmachine, de droger, de vrieskast en natuurlijk de ijsmachine. Niet alleen binnen dient het gemak de mens, ook buiten. Dat blijkt als de heer Jongejan de 'houten' opbouw eens aan een nadere inspectie onderwerpt. 'Is verdraaid geen hout!', is zijn verbaasde uitroep. 'Klopt', zegt Kanders. 'In eerste instantie wilden we een hout-epoxy opbouw, maar in overleg met de schilder besloten we hem van staal te maken en te houten. Was het niet naar de zin, dan konden we het eenvoudig weer overspuiten.' Verbaasd loopt de heer Jongejan naar voren terwijl hij hier en daar op het 'hout' klopt. Alsof hij het nog steeds niet kan geloven dat het 'maar' gewoon staal betreft.

Op de vraag van mevrouw Spangenberg of het Wilco's eigen schip is, schiet hij in de lach: 'Nee, het idee komt van mij, maar ik heb het gebouwd voor een persoonlijke kennis. Hij is de opdrachtgever en hij heeft het jacht gefinancierd.' Kanders werkte daarvoor bij mega-jachtwerf Heessen als hoofd-inkoper. Zijn plan om de bouw van de Classic Cruiser in de vrije uren te begeleiden, moest hij al gauw laten varen. Toen Van Pelt in Gorinchem – de werf die het casco bouwde – hem aanbod dat hij een hal kon huren om het schip af te bouwen, besloot Kanders zijn baan op te zeggen en zich volledig toe te leggen op de Classic Cruiser.

Verre voorvader

Met de zakkende zon in de rug toeren we even later over de Merwede, richting slot Loevenstein. Het kasteel waar volgens de overlevering nog een verre voorvader van mevrouw Doesburg-Smits tot ridder zou zijn geslagen. Op hem wordt dan ook een toast uitgebracht als we ter hoogte van het kasteel zijn. Het gezelschap aan boord geniet van het varen, de frisse wind en het uitzicht. Het imposante kasteel langs de rivier, het geweld van de langstormende binnenvaartschepen en – als we nog even de afgedamde Maas opdraaien – het fraaie vestingstadje Woudrichem. 'Wat enig, al die kleine bootjes', vindt mevrouw Spangenberg als ze op de talrijke zalmshowtjes wijst die in de haven hun ligplaats hebben. Maar dat klein betrekkelijk is, ondervinden we bij terugkomst in de haven, als Wilco Kanders ons vertelt dat hij net een telefoontje kreeg van een potentiële klant. De man is kapitein op de Grande Bleue, een megajacht van ruim 100 meter. De Classic Cruiser lijkt zijn baas wel wat. Als bijboot. ♦



Classic Cruiser 68

Ontwerp: rondspant waterverplaatsend motorjacht
Ontwerp en styling: Werner Yacht Design
Classificatie: Lloyds Amsterdam (ce: b), Lloyds Rotterdam (special service craft rules Maltese cross), Nederlandse Scheepvaartinspectie (rijnvaartcertificaat)
Romp: 5 en 6 mm staal
Opbouw: 4 mm staal
Brandstof: 2 x 1.200 l + 1 x 1.500 l
Water: 2 x 1.500 l
Grijs water: 1 x 1.000 l
Zwart water: 1 x 1.000 l
Motoren: 2 x 6-cilinder-Perkins m215c 6 l, 157 kW (209 pk) bij 2.500 rpm
Koppeling en Trolling valve: Twin Disc
Schroef: Teignbridge, 5-blads 30 x 19
Roeren: 2 x vrijhangend balansroer
Boeg- en hekschroef: Maxprop 190, hydraulisch
Boordnet: 24 V en 220 V
Generatoren: 2 x Onan, 7 kW en 17 kW
Totaal aantal lichtpunten: 75
Verwarming: Kabola cv
Instrumenten: autopilot, marifoon, kompas, log en dieptemeter, gps
Verfysysteem: Sikkens
Lengte over alles: 20,60 m
Romp lengte: 19,92 m
Lengte waterlijn: 17 m
Grootste breedte: 5,02 m
Diepgang: 1,45 m
Kruiphoogte: 3,02 m
Kruissnelheid: 10,6 knopen
Prijs: op aanvraag
Meer informatie: Ship Art
Beatrixstraat 14
5308 KA Aalst (gld)
telefoon (0418) 67 70 35
fax (0418) 67 70 39
e-mail: wkanders@shipart.nl
www.shipart.nl

