



Mulder  
23,85 м

# Eleonore

В тендере на строительство этой яхты участвовали четыре верфи. Голландский заказчик отдал предпочтение соотечественникам — судостроителям из Mulder и архитектору Тео Вернеру.

ТЕКСТ: РОМАН СТАРОВ

**К**ак впоследствии признался владелец, в его решении не было ни капли «квасного патриотизма». Решающими факторами стали: умеренная цена, богатейший опыт специалистов из Mulder в строительстве 20-30-метровых яхт эстра-класса и дизайн в стиле ретро от Тео Вернера. «Эта яхта — наша новая модель, — поясняет Анко Кок, директор по продажам Mulder, — Все наши суда строятся по индивидуальным заказам, но именно для Eleonore был сделан абсолютно новый корпус».

Яхта построена в расчете на семейное пользование. Все ее внутреннее пространство устроено так, чтобы владельцы и их гости чувствовали себя комфортно во время продолжительных плаваний.

Для оформления интерьеров голландский дизайнер Тео Вернер использовал вишневое дерево. Его темные и теплые оттенки удачно контрастируют с ослепительной белизной прочных деталей интерьера. Включая ковры в каютах. Экстерьер разрабатывал он же. Но здесь те же панели из вишневого дере-



A BOAT INTERNATIONAL PUBLICATION

СЕНТЯБРЬ-ОКТАБРЬ 2009 ЯХТЫ 157



БОКОВАЯ ПАЛУБА И ФАЛЬШБОРТ — УДАЧНОЕ СОЧЕТАНИЕ ВИШНЕВЫХ ПАНЕЛЕЙ С ОСЛЕПИТЕЛЬНОЙ БЕЛИЗНОЙ ОБЛИЦОВКИ. НА СТРАНИЦЕ СПРАВА: СТИЛЬ РЕТРО. ТУТ НИ ДОБАВИТЬ, НИ УБАВИТЬ.

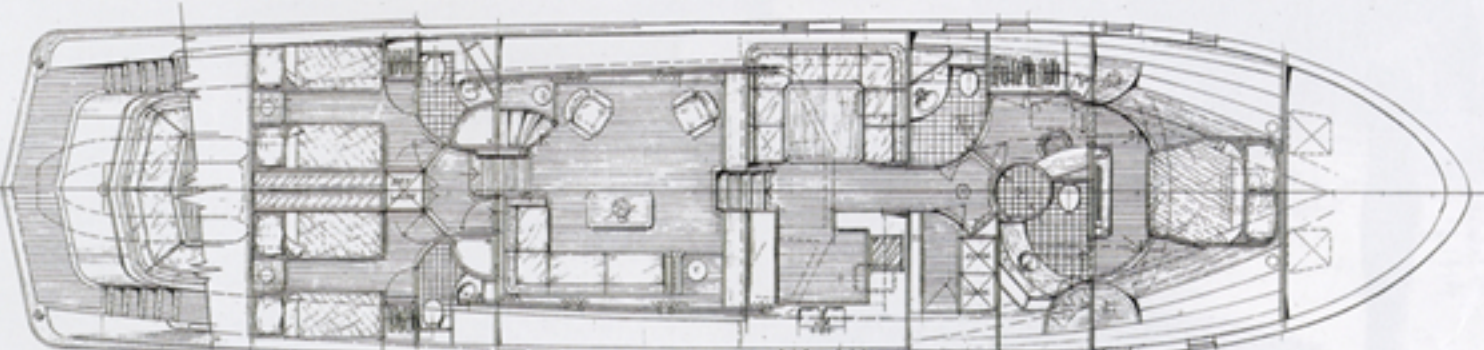
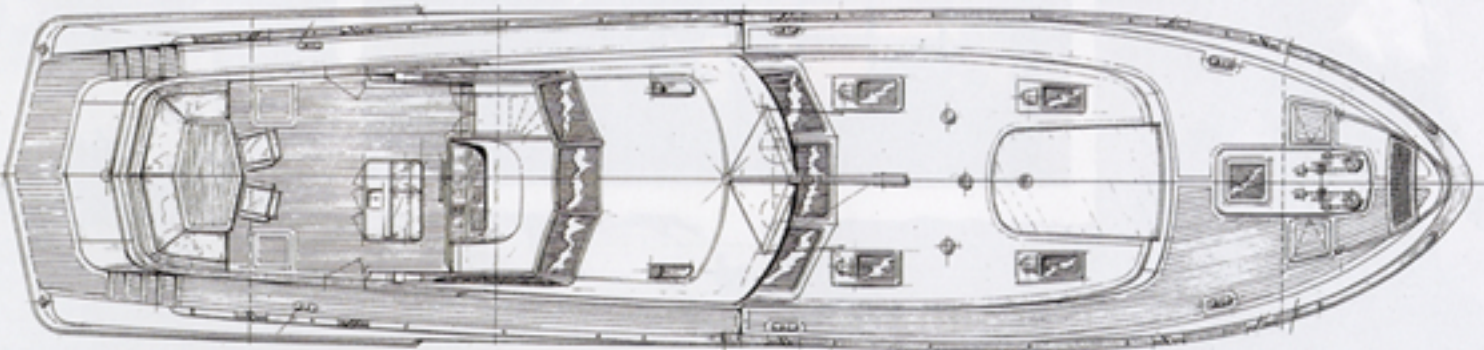
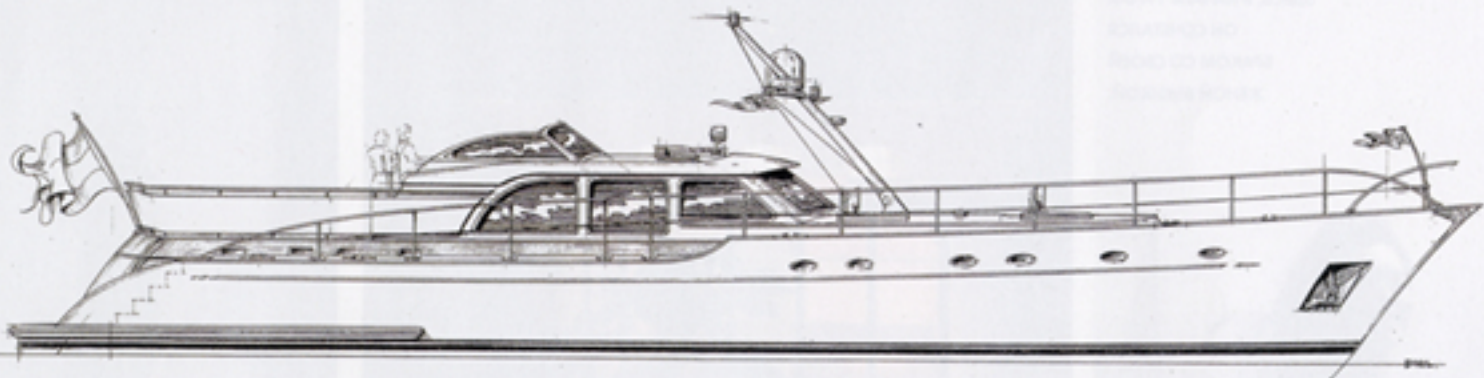
A BOAT INTERNATIONAL PUBLICATION

156 ЯХТЫ СЕНТЯБРЬ-ОКТАБРЬ 2009



|                         |  |
|-------------------------|--|
| ДЛИНА                   | 23,85 м  |
| ШИРИНА                  | 5,6 м  |
| ОСАДКА                  | 1,4 м  |
| КОЛИЧЕСТВО КАЮТ         | 3  |
| ЧИСЛО ГОСТЕЙ            | 8  |
| ДВИГАТЕЛИ               | 2 x Caterpillar C7   |
| СКОРОСТЬ (макс./крейс.) | 13/11 узлов  |
| ЗАПАС ТОПЛИВА           | 8400 л   |
| ПРОИЗВОДИТЕЛЬ/ГОД       | Mulder Shipyard/2009   |
|                         | <a href="http://www.jachtwerfmulder.nl">www.jachtwerfmulder.nl</a> |

Новая яхта Mulder построена в расчете на семейное использование и выглядит по-голландски уютно.



VERBODEN AFTEKOPPEN VOLGENDE © D&P

A BOAT INTERNATIONAL PUBLICATION

СЕНТЯБРЬ-ОКТАБРЬ 2009 ЯХТЫ 159



A BOAT INTERNATIONAL PUBLICATION

158 ЯХТЫ СЕНТЯБРЬ-ОКТАБРЬ 2009

СЛЕВА ВВЕРХУ И В СЕРЕДИНЕ: БОЛЬШИЕ ОКНА ПРИДАЮТ ВНУТРЕННИМ ПОМЕЩЕНИЯМ ОЩУЩЕНИЕ ПРОСТОРА. СЛЕВА ВНИЗУ: РУЛКА УПРАВЛЕНИЯ, ОБОРУДОВАННАЯ ПО ПОСЛЕДНЕМУ СЛОВУ ТЕХНИКИ. НА СТРАНИЦЕ СПРАВА: ГОСТЕВЫЕ КАЮТЫ СО ВСЕМИ УДОБСТВАМИ.

на по фальшборту гармонично сочетаются с кремовым покрытием боковых палуб и светлыми лакированными деревянными панелями в кормовой части.

Весьма просторная для яхты такого размера каюта владельца находится в передней части яхты. Две каюты класса люкс для гостей — в кормовой части. В каждой из них — два спальных места. Во всех каютах — отдельные ваннe комнаты с мраморными подогреваемыми полами. В кормовой части предусмотрен «дневной» санузел.

Кухня оборудована по последнему слову техники: четырехконфорочная плита, микроволновка и духовой шкаф, посудомоечная машина и мраморный разделочный стол со стальной окантовкой.

Небольшая осадка позволяет яхте курсировать у мелководного побережья Голландии. При этом она может выходить в открытое море и соответствует требованиям SI и Lloyd's SSC. Мощность каждого из двух двигателей Caterpillar C7 — 187 кВт. При круизной скорости в 11 узлов — 2,400 оборотов в минуту. Два электрогенератора обеспечивают работу всех систем жизнеобеспечения на протяжении всего плавания.

Гаражное отделение — в кормовой части. Гидравлическое устройство позволяет спустить на воду тендер в считанные секунды. Кормовая платформа — своеобразный мини-пляж, который дает возможность нырять, купаться и загорать во время якорных стоянок.

Eleonore — очередной пример того, что клиенты могут обращаться в Mulder Shipyards с любыми, самыми замысловатыми идеями и пожеланиями. И не будут разочарованы. ☺